

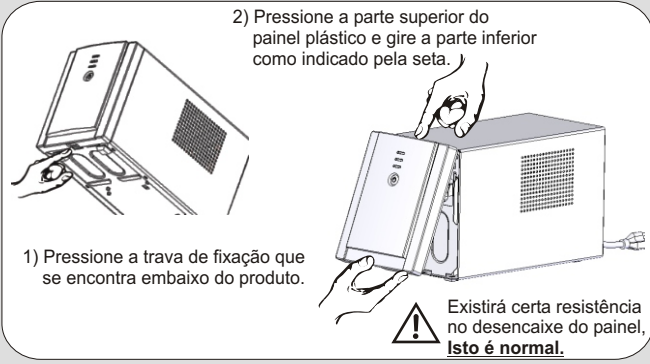
Conecte a Bateria

Por segurança, o Back-UPS RS é fornecido com o fio de bateria desconectado. O No-break só funcionará depois que o fio for conectado ao terminal de bateria.

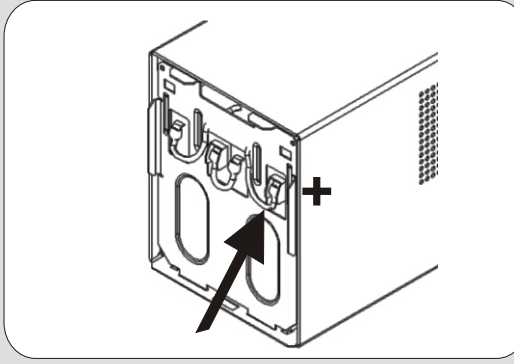
1

! OBSERVAÇÃO: Podem ocorrer pequenas faíscas ao se conectar a bateria. Antes de conectar a bateria, desplugar o Back-UPS da tomada da parede e todos os produtos ligados no painel traseiro.

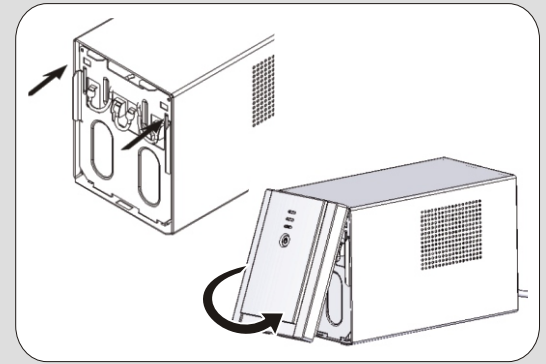
1 Pressione a trava que se encontra embaixo do No-break e puxe o painel plástico pela parte inferior.



2 Conecte o fio da bateria com firmeza ao seu terminal (polo positivo).



3 Encaixe a parte superior do painel nos furos e force levemente o painel plástico até encaixar na trava inferior.



Conecte os Equipamentos

Coloque o Back-UPS RS em um local de modo a evitar:

- Luz solar direta;
- Calor excessivo;
- Umidade excessiva ou contato com líquidos.

Conecte o cabo de força do Back-UPS RS diretamente a uma tomada da parede e não a um protetor contra surtos de tensão nem a um multiplicador de tomadas.

Caso queira utilizar a função de gerenciamento do seu Back-UPS RS, você deve adquirir o kit de comunicação (part number AP9937).

O cabo e o CD-ROM que compõem o kit de comunicação permitem o salvamento automático de arquivos e o desligamento automático do sistema operacional em caso de longos períodos de falta de energia.

Se você possui o kit de comunicação, conecte o cabo de interface à porta de dados na parte traseira do Back-UPS RS e a outra extremidade à porta USB do seu computador.

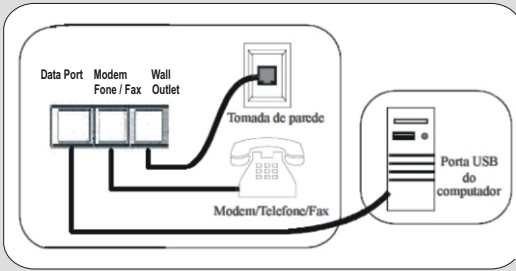
Conecte FAX / modem (ADSL) / telefone

O Back-UPS RS protege fax, modem ou telefone de linha única (2 fios) contra surtos de tensão quando conectados no mesmo.

Battery backup com proteção contra surto de tensão

Todas as tomadas recebem energia sempre que o Back-UPS RS estiver LIGADO.

Durante a falta de energia ou outros problemas elétricos (queda de tensão), o Back-UPS RS fornecerá energia a estas tomadas por um tempo limitado. Conecte seu computador, monitor e qualquer outro dispositivo relacionado a dados sensíveis (um disco externo ou um drive de fita) nestas tomadas.



Ligue seu Back-UPS RS

3 Pressione o interruptor Liga/Desliga para ligar o No-break. Isto iniciará o teste automático.

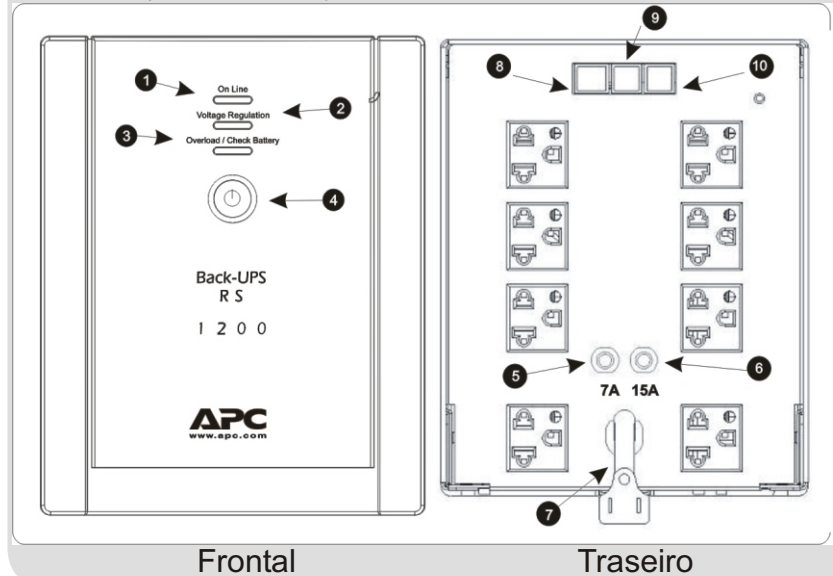
Um único bipe curto e o indicador verde "On Line" confirmam que o Back-UPS RS está ligado e pronto para proteger seus equipamentos. É necessário que o Back-UPS RS seja carregado por, no mínimo, 12 horas a fim de garantir que o mesmo contará com tempo suficiente de autonomia. O No-break é carregado sempre que estiver conectado à energia, quer esteja ligado ou desligado.

Se você possui o kit de comunicação AP9937, instale o software PowerChute Personal Edition®.

Para instalar o software, insira o CD-ROM no drive e siga as instruções na tela. Consulte a documentação do software para obter instruções de uso e de funcionalidade.

Indicações de Funcionamento

Os indicadores visuais (LEDs) e sonoros são utilizados para determinar o estado de funcionamento da unidade Back-UPS RS. Consulte a seção "Resolução de Problemas" para obter informações adicionais.



Legenda:

- 1 - Luz indicadora (LED) de energia
- 2 - Luz indicadora (LED) de regulação de tensão
- 3 - Luz indicadora (LED) de sobrecarga/verificar bateria
- 4 - Interruptor de energia
- 5 - Interruptor de circuito 220V
- 6 - Interruptor de circuito 110V
- 7 - Cabo de energia
- 8 - Data Port
- 9 - Modem / Phone / Fax Port
- 10 - Wall Outlet

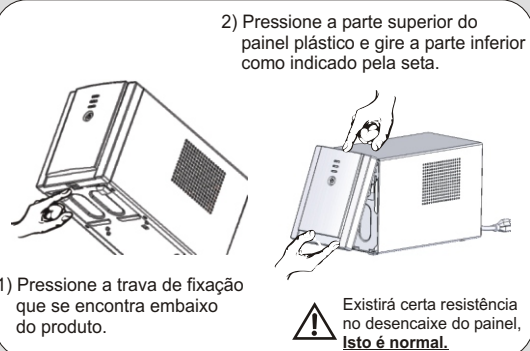
Indicador	Indicação Visual/sonora	Definição
On Line - Operação normal (indicador verde).	Aceso constantemente. Quatro sons de bipe a cada 30 segundos. Um som de bipe a cada segundo.	A energia da rede elétrica está em níveis seguros. O No-break está operando através da bateria e a energia da rede elétrica está falha. O No-break está operando através da bateria e esta encontra-se com carga baixa. O No-break será desligado em um minuto.
Voltage Regulation - Regulação de tensão em uso (indicador amarelo).	Aceso constantemente.	A energia da rede elétrica está acima ou abaixo da faixa especificada do produto. O No-break está automaticamente regulando a tensão para níveis seguros.
Overload - Sobrecarga (Indicador vermelho).	Aceso constantemente, som contínuo.	O No-break está sobrecarregado; desconecte parte da carga conectada.
Check Battery - Verifique a bateria.	Pisca uma vez a cada segundo.	O teste automático da bateria não foi completado com sucesso ou a mesma está desconectada. Consulte a seção "Resolução de Problemas".

Substituição da Bateria

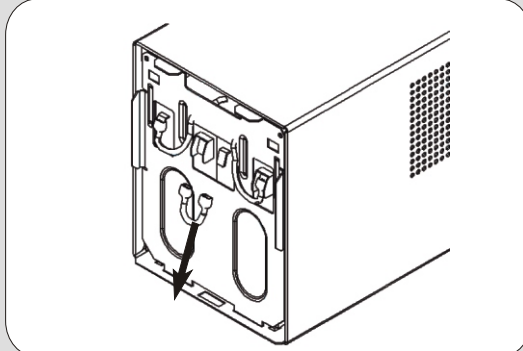
Quando seu Back-UPS RS indicar a necessidade de troca de bateria, adquira um pacote de baterias certificado pela APC e proceda conforme descrito abaixo. Em caso de dúvidas, contacte o suporte técnico APC.

! OBSERVAÇÃO: Podem ocorrer pequenas faíscas ao se conectar a bateria. Antes de conectar a bateria, desplugar o Back-UPS da tomada da parede e todos os produtos ligados no painel traseiro.

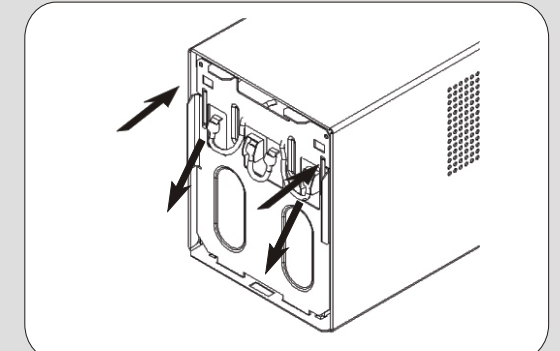
1 Pressione a trava que se encontra embaixo do No-break e puxe o painel plástico pela parte inferior.



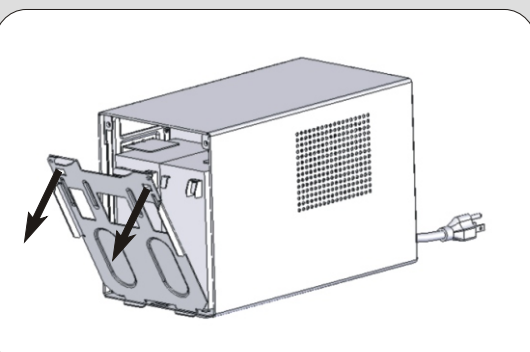
2 Desconecte os fios centrais dos terminais da bateria.



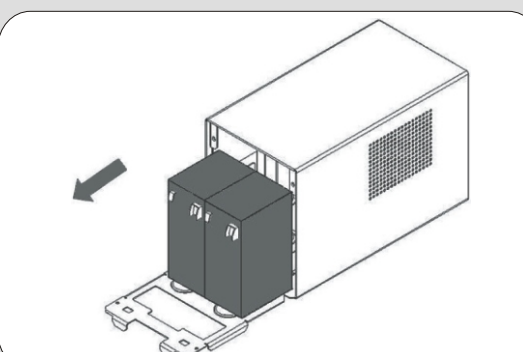
3 Desconecte os cabos das extremidades da bateria e então desparafuse o painel metálico frontal.



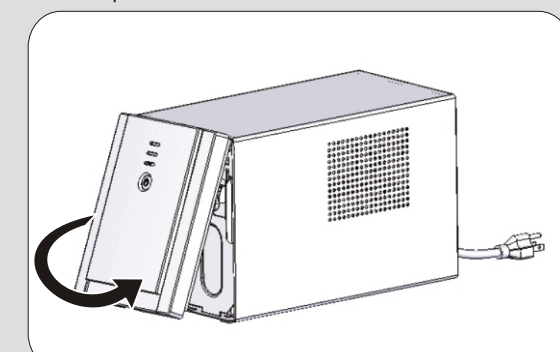
4 Gire a tampa para baixo e remova-a.



5 Remova o pacote de baterias do interior do produto e o substitua pelo novo.



6 Reconecte todos os cabos na seqüência inversa à da desmontagem. Encaixe a tampa metálica e parafuse-a novamente. Encaixe a parte superior do painel plástico nos furos e force-o levemente na parte inferior até travar.



Resolução de Problemas

Use a tabela abaixo para solucionar problemas de instalação e operação do Back-UPS RS. Consulte o suporte técnico on-line ou ligue para o suporte técnico APC para obter ajuda em caso de problemas que não possam ser solucionados com a ajuda deste manual.

Sintoma	Diagnóstico Provável	Solução
O Back-UPS RS não liga.	A bateria está desconectada e/ou a unidade não está conectada na rede elétrica.	Conecte a bateria (consulte a seção "Conecte a Bateria") e assegure-se que o cabo de força esteja conectado na parede.
	O interruptor de circuito está desarmado.	Reduza o número de equipamentos ligados às tomadas do No-break. Rearme o interruptor de circuito, apertando-o.
O equipamento conectado está sem energia.	O Back-UPS RS está com sobrecarga.	Certifique-se que os equipamentos conectados às tomadas do No-break não estejam sobrecarregando sua capacidade. Retire alguns equipamentos conectados se necessário.
	O software PowerChute Personal Edition executou uma desativação automática do No-break.	Isto é uma operação normal. Reinicie o software.
	O Back-UPS RS esgotou a energia disponível de sua bateria.	O Back-UPS RS só pode funcionar com a energia das baterias por um período limitado. O No-break será desligado quando a energia das baterias disponível se esgotar. Recarregue-as por 12 horas antes de continuar a utilizá-las. As baterias são recarregadas quando o No-break está conectado à rede elétrica.
	Os equipamentos não aceitam as ondas senoidais por aproximação do Back-UPS RS.	As ondas de saída das baterias do Back-UPS RS foram projetadas para computadores e periféricos, e não para equipamentos que possuem motor.
A unidade desligou por medida de segurança.		O Back-UPS RS tem um mecanismo de proteção contra sobre-aquecimento que o coloca em desligamento automático caso a temperatura se eleve acima do normal. O equipamento voltará a funcionar normalmente quando a temperatura voltar a níveis aceitáveis.
O Back-UPS RS emite um som de bipe quatro vezes a cada 30 segundos.	O Back-UPS RS está usando a bateria para fornecer energia aos equipamentos conectados.	O Back-UPS RS está usando as baterias para fornecer energia aos equipamentos conectados. O No-break está funcionando normalmente. Assim que o aparelho começar a operar com energia das baterias, você deve salvar seus documentos, desligar seus equipamentos e desligar o No-break. Quando voltar o suprimento de energia normal, você pode religar o No-break e seus equipamentos.
O indicador de energia acende e o Back-UPS RS emite sons de bipe contínuos e curtos.	O Back-UPS RS está operando com a energia da bateria e a mesma está quase descarregada.	O Back-UPS RS está prestes a ser desligado por causa da baixa carga das baterias. Salve seus documentos e desligue seu computador imediatamente. Quando voltar o suprimento de energia normal, o No-break recarregará as baterias. Ao emitir este som de bipe, o No-break se desligará em aproximadamente um minuto.
O indicador de sobrecarga/verificar bateria acende e o No-break emite um som de bipe contínuo e curto.	O No-break está sobrecarregado.	Desconecte parte dos equipamentos.
O indicador de sobrecarga/verificar bateria pisca e o Back-UPS RS emite um som contínuo e curto.	A unidade pode não estar conectada corretamente.	Consulte a seção "Conecte a Bateria".
	As baterias precisam ser recarregadas.	Regarregue o No-break por, pelo menos, 12 horas. Ao religar o No-break, um teste automático será realizado.
	A bateria está no fim de sua vida útil.	Caso o indicador de sobrecarga/verificar bateria continue piscando e emitindo um som contínuo e curto após a realização do teste automático, as baterias devem ser substituídas.

Especificações

Item	Especificação
Capacidade de surto de tensão (8 tomadas)	12 Amps (inclusive na saída do No-break)
Tensão em bateria	115 Vac rms +/- 10%
Frequência em bateria	60 Hz +/- 1Hz
Tempo de transferência	Típico 5 ms
Proteção e filtro CA contra surto de tensão (Tempo integral)	450 Joules
Proteção contra surtos de tensão para telefones	1 linha (2 fios)
Filtro EMI/RFI	Tempo integral
No-break de proteção de sobrecarga	O No-break se desliga automaticamente caso a sobrecarga das tomadas exceda 110% do nominal avaliado
Interruptor de circuito reajustável de entrada CA	7A (220V) / 15A (115V)
Tipo de Bateria	Selada, chumbo ácido livre de manutenção
Vida útil média	2 a 4 anos, dependendo do número de ciclos de descarga e da temperatura ambiente
Tempo de recarga	Normalmente 12 horas, no máximo 16 horas
Peso líquido	15,0 kg (33 lb)
Dimensões (L x A x P)	20,0 x 16,5 x 33,0 cm (7,87 x 6,50 x 13,0 inch)
Temperatura de funcionamento	0 a 40°C (+32 a 104°F)
Temperatura de armazenagem	De 15 a 45°C (de +5 a 113°F)
Umidade relativa de funcionamento	de 0 a 95% sem condensação
Altitude de funcionamento	de 0 a 3000m (de 0 a 10000 pés)
Tensão nominal de entrada e faixa de regulação	Bivolt Automático 92 - 156 Vac (115V) / 180 - 270Vac (220V)
Tensão de saída e faixa de regulação	115V +/- 10%
Potência nominal	1200VA / 600W
Back-up de bateria	8 Tomadas

Garantia

A garantia padrão do No-break é de dois anos a partir da data da compra. O procedimento padrão da APC é o de substituir o equipamento por outro reconicionado de fábrica. Clientes que tenham a necessidade de ter o original de volta em virtude da utilização de etiquetas de imobilizado e de programações de depreciação pré-estabelecidas devem declarar tal necessidade em seu primeiro contato com a APC. O consumidor paga pelo frete até a APC e a APC paga pelo frete de volta até o consumidor.

Como adquirir o kit de comunicação AP9937

O kit de comunicação AP9937 pode ser adquirido em qualquer revenda APC ou com seu revendedor local.

Como fazer o pedido de um novo pacote de baterias

Novos pacotes de baterias podem ser adquiridos com seu revendedor local. Tenha em mãos o número do modelo de seu Back-UPS RS, que pode ser encontrado na parte traseira do equipamento. Sempre utilize baterias certificadas APC.



A bateria deve ser reciclada. Ela deverá ser entregue, após seu esgotamento energético, pelos usuários à rede de vendas APC.



Serviços

Observações: Especificações detalhadas sobre o No-break estão disponíveis no endereço www.apc.com/br.

NÃO DELVOLVA seu Back-UPS RS no local de aquisição sob nenhuma circunstância!

- Consulte a seção "Resolução de Problemas" para eliminar problemas comuns.
- Verifique se as baterias estão conectadas conforme descrito na seção "Conecte a Bateria" e se o interruptor de circuito não está desarmado (consulte a seção "Resolução de Problemas"). Caso ainda tenha dúvidas, entre em contato com a APC pelo endereço www.apc.com/br ou pelos telefones abaixo relacionados.
- Antes de entrar em contato com a APC, tenha em mãos a data de aquisição, o modelo de No-break e seu número de série, localizado na parte traseira do produto.
- Caso seja necessário, o representante de suporte técnico emitirá um número de Autorização de Devolução de Mercadoria (RMA#).
- Embale o No-Break apropriadamente para evitar danos no transporte. Nunca utilize bolinhas de isopor para embalar. Danos ocorridos durante o transporte não estão cobertos pela garantia.

Informações de contato APC

EUA / Canadá.....(1)(800)800-4272
México.....01800-123-8545
Brasil.....0800-555-272
Website.....www.apc.com/br
Suporte técnico on-line.....http://support.apc.com